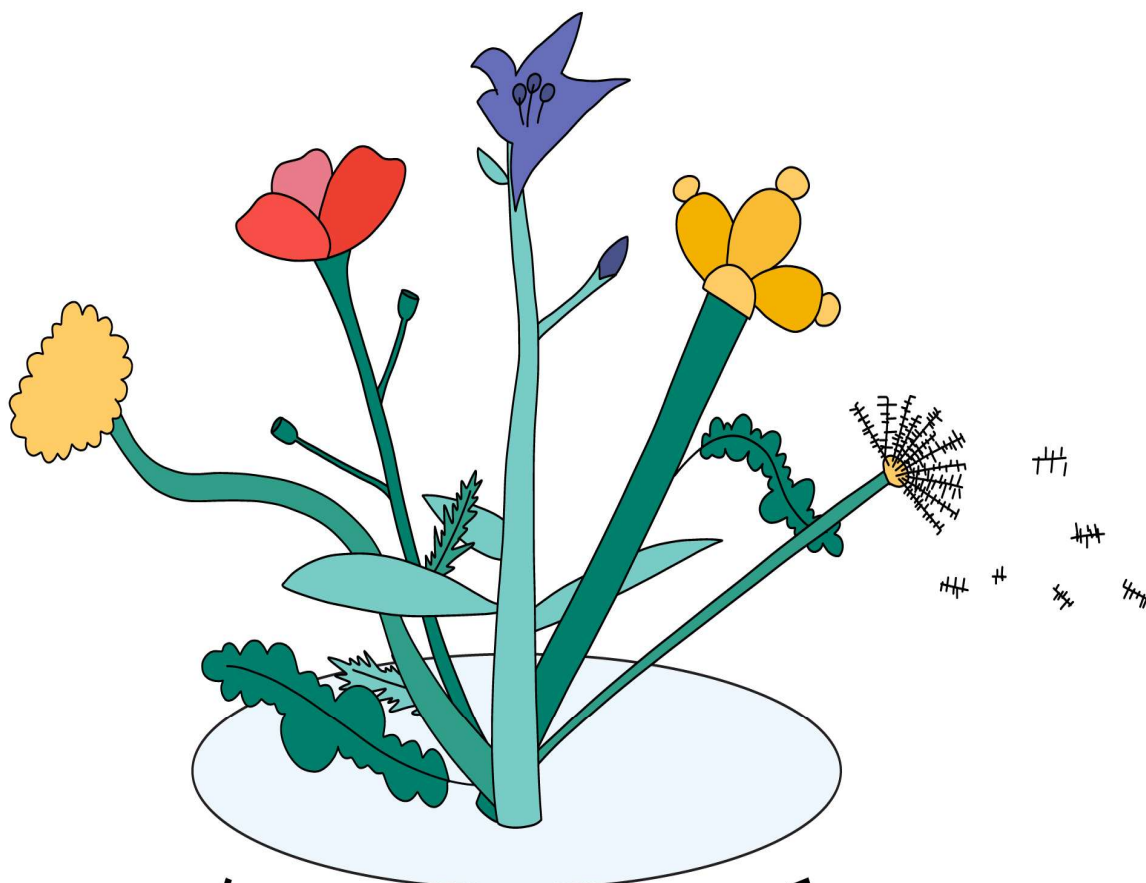


Styrkede Pædagogisk Læreplan

Lyngens Børnehuse, Houlkær

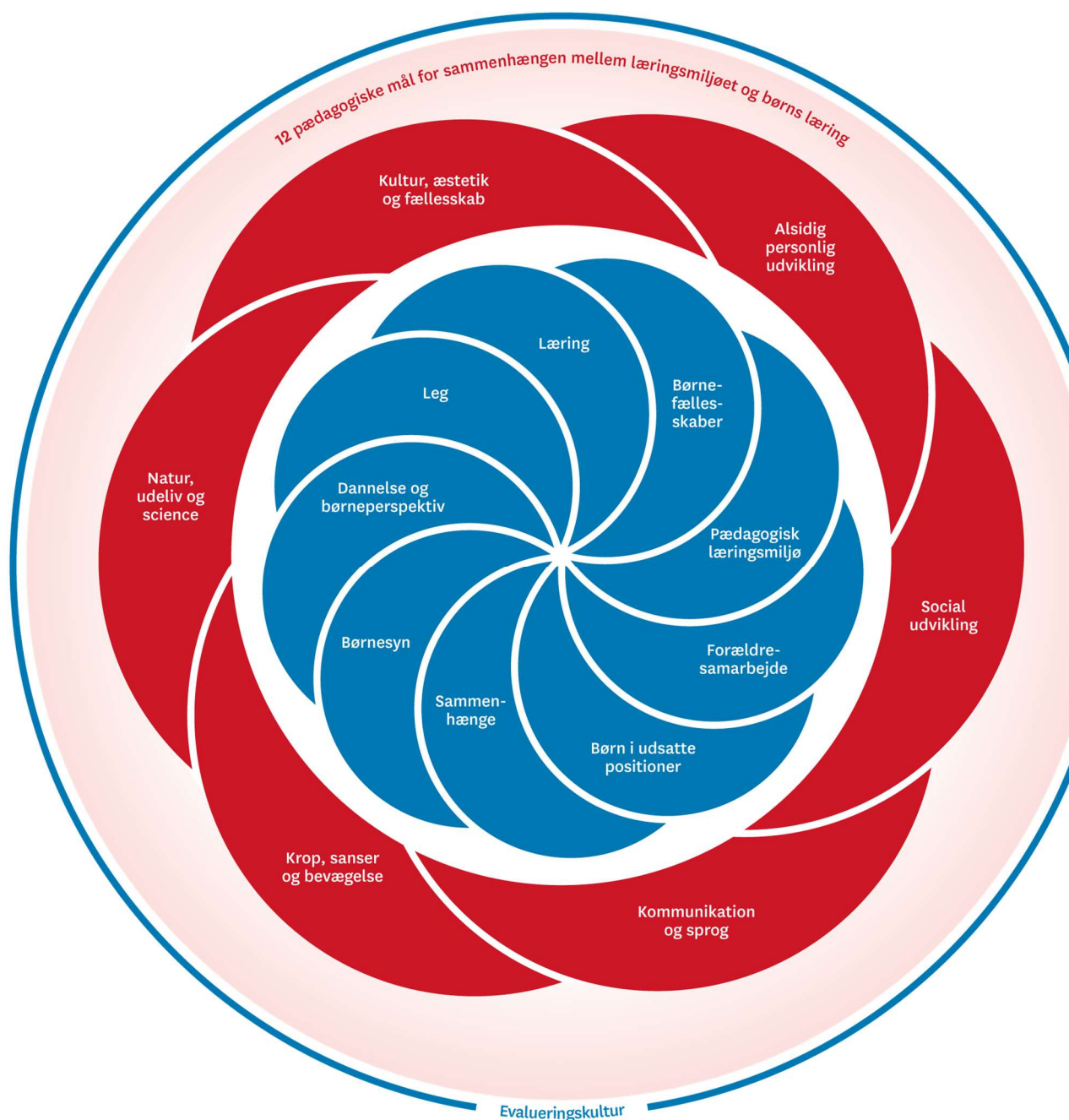
Evalueret 2023



LYNGENS BØRNEHUSE
- HOULKÆR -

Den pædagogiske læreplan udgør rammen og den fælles retning for vores pædagogiske arbejde med børnenes trivsel, læring, udvikling og dannelse. Læreplanen er et levende dokument, som kort beskriver vores pædagogiske overvejelser og refleksioner med eksempler, der er retningsgivende for det daglige pædagogiske arbejde.

Ramme for udarbejdelse af den pædagogiske læreplan



Den pædagogiske læreplan udarbejdes med udgangspunkt i det fælles pædagogiske grundlag samt de seks læreplanstemaer og de tilhørende pædagogiske mål for sammenhængen mellem det pædagogiske læringsmiljø og børns læring.

Rammen for at udarbejde den pædagogiske læreplan er dagtilbudsloven og dens overordnede formålsbestemmelse samt den tilhørende bekendtgørelse.

Hvem er vi?

Her beskriver vi kort vores grundoplysninger, pædagogiske profil og lokale forhold. Det kan for eksempel være børnegruppens sammensætning og forskellige forudsætninger, de fysiske rammer, geografisk placering og andre ting, der har betydning for vores pædagogiske arbejde.

Lyngens Børnehus, Hedelyngen 14, i Houlkær, er et integreret børnehus, med to matrikler. Udover Lyngens Børnehus og har vi også Løvehulen, Klokkelyngen 19, i Houlkær. Løvehulen huser desuden en heldags legestue fra dagplejen i Område Øst. Husene ligger med ca. 500 meters afstand. Vores børnegrupper er sammensat af børn fra flere forskellige kulturer. Vi har ca. 1/3 flersprogede, hvor flere nationaliteter er repræsenteret. Børnene kommer dels fra Houlkærvænget, men også fra de omkringliggende villakvarterer i Houlkærområdet.

De fleste forældre har ønsket Lyngens Børnehus, på grund af den mangfoldighed, der er i børnesammensætningen. Denne mangfoldighed er også et spejl på det omgivende samfund. I Lyngens Børnehus, er der ansat 21 personer, 12 pædagoger, 1 pædagogstuderende, 3 PAU, 3 medhjælpere, 1 ernæringsassistent og 1 leder.

Vi har forældrebetalt madordning, som gør at børnene ikke skal have noget mad med. Vi fremstiller og indkøber til samtlige børn, og der tages hensyn til allergier og religion.

Lyngens Børnehus består af

- 3 vuggestuegrupper, Klokkeblomsterne, Smørblomsterne og Bjørnekløerne.
- 3 børnehavegrupper Mælkebøtterne, Valmuerne, samt Løvetænder, som mest er i Løvehulen.

Vi har plads til 30 børn i vuggestuen i alderen 0 – 3 år.

I børnehaven har vi plads til 84 børn fra 3 – 6 år.

Lyngens Børnehus hører ind under Område Øst, Viborg Kommune, der geografisk dækker Houlkær, Tapdrup, Bruunshåb, Rødding/Løvel, Hammershøj og Ørum. De kommunale børnehuse samt dagplejen i dette område har fælles områdeledelse, som har kontor på Houlkærskolen.

De 4 værdier vi arbejder efter i Lyngens Børnehus er vores pædagogiske fundament. Vi ser værdierne som drivkraften i vores daglige pædagogiske arbejde. Vi har udarbejdet vores værdier i fællesskab og arbejder målrettet med dem i vores hverdag og på vores p-møder. Vores mål er, at værdierne bliver synlige i den måde, vi tænker, handler og taler på.

Anerkendelse

Er for os evnen til at møde barn og voksen med respekt og ærlighed. Vi har fokus på menneskers ressourcer, styrker og muligheder.

Samarbejde

Er for os en imødekommende, lyttende og ærlig kultur. Vi giver plads til humor. Vi respekterer og anerkender forskelligheder. For os betyder et godt samarbejde, at vi er loyale overfor fælles beslutninger i forhold til barnet.

I forhold til barnet vil vi være nærværende og have øjenkontakt, når vi taler med barnet. Vi vil være autentiske så barnet oplever, at vi gør det vi siger.

Nærvær

Er for os, at vi følger op og er opmærksomme på det enkelte barn og familiers livsvilkår og oplevelser. Vi er til stede i nuet.

Faglighed

Vi bruger hinandens kompetencer. Vi giver og modtager konstruktiv feedback, samt giver plads til faglig udvikling og sparring. Vi er reflekterende og evaluerende i forhold til vores arbejde, og Vi anvender Kvalid som måleredskab for vores faglige niveau. Vi er objektive i forhold til barnet og forældre.

Pædagogisk grundlag

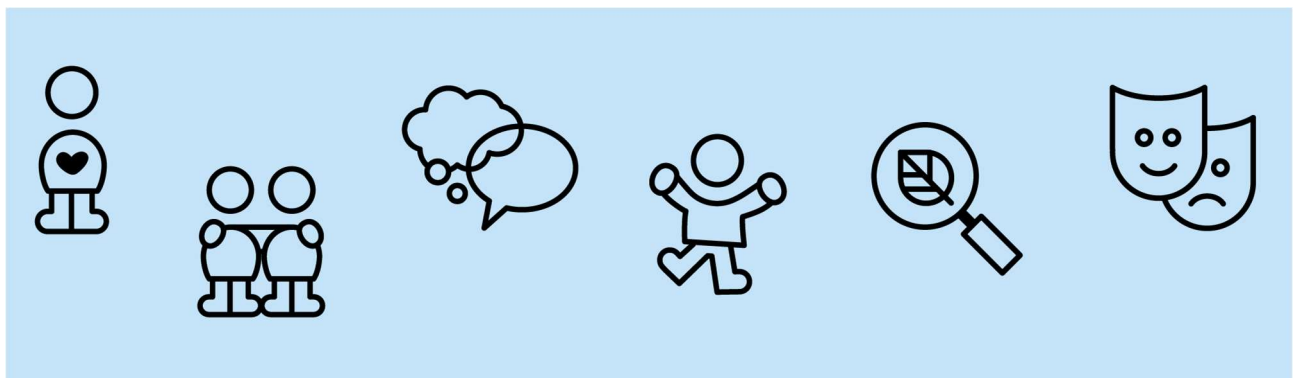


”Den pædagogiske læreplan skal udarbejdes med udgangspunkt i et fælles pædagogisk grundlag.”

”Det pædagogiske grundlag består af en række fælles centrale elementer, som skal være kendetegnende for den forståelse og tilgang, hvormed der skal arbejdes med børns trivsel, læring, udvikling og dannelse i alle dagtilbud i Danmark.”

”De centrale elementer er:

- **Børnesyn.** Det at være barn har værdi i sig selv.
- **Dannelse og børneperspektiv.** Børn på fx 2 og 4 år skal høres og tages alvorligt som led i starten på en dannelsesproces og demokratisk forståelse.
- **Leg.** Legen har en værdi i sig selv og skal være en gennemgående del af et dagtilbud.
- **Læring.** Læring skal forstås bredt, og læring sker fx gennem leg, relationer, planlagte aktiviteter og udforskning af naturen og ved at blive udfordret.
- **Børnefællesskaber.** Leg, dannelse og læring sker i børnefællesskaber, som det pædagogiske personale sætter rammerne for.
- **Pædagogisk læringsmiljø.** Et trygt og stimulerende pædagogisk læringsmiljø er udgangspunktet for arbejdet med børns læring.
- **Forældresamarbejde.** Et godt forældresamarbejde har fokus på at styrke både barnets trivsel og barnets læring.
- **Børn i udsatte positioner.** Alle børn skal udfordres og opleve mestring i lege og aktiviteter.



- **Sammenhæng til børnehaveklassen.** Sammenhæng handler blandt andet om at understøtte børns sociale kompetencer, tro på egne evner, nysgerrighed mv.”

”Loven fastsætter, at alle elementer i det fælles pædagogiske grundlag skal være udgangspunkt for arbejdet med den pædagogiske læreplan og dermed det pædagogiske arbejde med børns læring i dagtilbud.”

”Nogle elementer i form af fx børnesynet skal altid være til stede i det pædagogiske læringsmiljø, mens andre elementer som fx arbejdet med at skabe en god overgang til børnehaveklassen kan være mere til stede i nogle sammenhænge end andre.”

Børnesyn, Dannelse og børneperspektiv, Leg, Læring og Børnefællesskaber



Først forholder I jer til de fem elementer:

- Børnesyn
- Dannelse og børneperspektiv
- Leg
- Læring
- Børnefællesskaber.

I kan beskrive elementerne samlet eller hver for sig.

De øvrige elementer i det pædagogiske grundlag skal ifølge loven fremgå særskilt af den pædagogiske læreplan. Disse elementer forholder I jer til lidt senere.

Hvordan kommer de fem centrale elementer fra det fælles pædagogiske grundlag til udtryk hos os og bliver omsat i vores hverdag sammen med børn

Børnesyn.

I Lyngens Børnehus vil vi kendes på, at vi ser alle børn som unikke.

Det gør vi ved:

- at se det enkelte barn, og give det medbestemmelse indenfor de pædagogiske fastsatte rammer, for eksempel ved samlinger
- det gør vi ved at være imødekommende, lyttende og anerkende forskelligheder
- det gør vi ved at følge op og være opmærksomme på det enkelte barn, samt familiens livsvilkår og oplevelser.
- det gør vi ved at være til stede i nuet
- det gør vi ved at bestræbe os på at dele børnene op i mindre grupper i hele børnehuset
- det gør vi ved at personalet understøtter børnenes udsagn og giver dem tid til refleksion.

Dannelse og børneperspektiv.

Dagtilbuddet skal fremme børns trivsel, læring, udvikling og dannelse gennem trygge og pædagogiske læringsmiljøer, hvor legen er grundlæggende.

Barndommen har værdi i sig selv, og det pædagogiske læringsmiljø tager udgangspunkt i et børneperspektiv, uanset om der er tale om hverdagssituationer eller aktiviteter planlagt af voksne og/eller børn.

I Lyngens børnehus arbejder vi med at inddrage børnene i dannelses-og demokratiske processer gennem hele børnehvelivet, så de får de bedste muligheder for læring, trivsel og udvikling.

Leg.

Legen har en værdi i sig selv, og skal være en gennemgående del af et dagtilbud.

I Lyngens børnehus vægter vi:

at der skabes plads til børnenes spontane og selvvalgte lege samt lege rammesat af en voksen.

at legen kan være med til at styrke barnets motorik, nysgerrighed, fantasi, venskaber, kreativitet, selvværd, sprog, indlevelsesevne, identitet mm.

at de voksne er rollemodeller i forhold til at sætte lege i gang, som børnene selv kan bygge videre på. -

at de voksne kan guide børnene og være bevidste om, hvornår de voksne skal trække sig, så børnene kan lege uforstyrret i de etablerede legerelationer.

Læring.

Børn lærer ved at udforske med krop og sanser, ved at undre sig og stille spørgsmål, ved at blive mødt af spørgsmål og udfordringer, samt ved at eksperimentere og gøre opdagelser.

Børn lærer gennem kommunikation, udveksling og i sociale sammenhænge.

Det sker både i og udenfor børnehuset.

Børns læring fremmes af at turde begå fejl, famle og slippe fantasien løs.

Det pædagogiske personale har ansvaret for at den pædagogiske tilgang er baseret på en legende og eksperimenterende måde, for at læringens indhold og form skal give mening for børnene.

I Lyngens børnehus kommer det blandt andet til udtryk ved:

at øve selvhjulpethed

at tage på ture ud af huset, hvor vi udfordrer motorik og sanser

at der til samlinger skabes plads/rum til refleksion over de oplevelser børnene har haft

at vi hjælper og guider i forhold til sociale relationer og konflikthåndtering

Børnefællesskaber.

Relationer og venskaber er afgørende.

Det er vigtigt, at personalet arbejder inkluderende, så alle børn oplever at være en del af fællesskabet, samt blive respekteret og lyttet til.

I Lyngens børnehus kommer det til udtryk ved:

at personalet skaber rum, for at der kan etableres venskaber og relationer på tværs af alder, køn og kultur, så mobning forebygges.

at personalet skaber børnefællesskaber, som støtter og giver barnet strategier til at blive en del af fællesskabet.

at personalet tilrettelægger små voksenorganiserede børnegrupper

at personale samarbejder med forældre om at skabe venskaber og legerelationer på tværs af køn, kultur og alder.

Pædagogisk læringsmiljø



”Det skal fremgå af den pædagogiske læreplan, hvordan det enkelte dagtilbud hele dagen etablerer et pædagogisk læringsmiljø, der med leg, planlagte vokseninitierede aktiviteter, spontane aktiviteter, børneinitierede aktiviteter samt daglige rutiner giver børnene mulighed for at trives, lære, udvikle sig og dannes.

Det pædagogiske læringsmiljø skal tilrettelægges, så det inddrager hensynet til børnenes perspektiv og deltagelse, børnefællesskabet, børnegruppens sammensætning og børnenes forskellige forudsætninger.”

Hvordan skaber vi hele dagen et pædagogisk læringsmiljø, der giver alle børn mulighed for at trives, lære, udvikle sig og dannes?

I Lyngens Børnehus, arbejder vi med en vekslen mellem voksentilrettelagte aktiviteter, hvor de voksne viser vejen, og muligheden for at børnene får spontane oplevelser, fri leg og mulighed for at bruge deres fantasi.

Udover dette tænker vi også læring ind i fht hverdagens rutiner – fx bleskift, spisning og i garderoben. Vi følger børnenes spor, inddrager dem og giver dem medbestemmelse i hverdagen.

Se ill. nedenfor

For os er det vigtigt, at det pædagogiske arbejde er reflekteret, så når vi arbejder med læring og udvikling, gør vi det ud fra vores kendskab og erfaringer, omkring det enkelte barn og dets kontekst.

Børn lærer på forskellige måder.

Der er forskel på hvilke aktiviteter, oplevelser m.v., der særligt inspirerer, motiverer og giver mening for det enkelte barn og for børnegruppen som helhed.

De voksne omkring barnet har stor betydning i forhold til barnets læring, dannelse og udvikling.

	Børn har ringe indflydelse på form og indhold	Børnene har høj indflydelse på indhold og form
De voksne har høj grad af indflydelse på indhold og form	1. Læringsrum Voksenskabtlæring. Den voksne går foran barnet. Den voksne har sat et bestemt indhold på programmet. Børnenes skal lære noget bestemt.	2. Læringsrum Voksenstøttet læring. Den voksne går ved siden af barnet. Den voksne støtter og udvikler sammen med børnene. Børnenes medbestemmelse er medtænkt i projekter og aktiviteter. Støtte børns læring gennem samtaler. F.eks. følge børnenes spor.
De voksne har lav grad af indflydelse på indhold og form		3. Læringsrum Leg og spontane oplevelser. Den voksne går bag ved barnet. Den voksne skaber muligheder og udfordringer gennem tilrettelæggelse af et miljø for leg og oplevelser. De pædagogiske handlinger ligger underforstået i miljøet. F.eks. ved overvejelser over legepladsens indretning.

Fig. 1: De tre læringsrum (Basil Bernstein 2001)

Vi prioriterer i vores pædagogiske læringsmiljøer, at skabe strukturer som tilgodeser det enkelte barn og dets mulighed for trivsel, udvikling, dannelse og læring-strukturer med udgangspunkt i muligheden for dialog, øvelse af selvhjulpethed, relations dannelse og barnets generelle udvikling.

Samarbejde med forældre om børns læring



”Det skal fremgå af den pædagogiske læreplan, hvordan dagtilbuddet samarbejder med forældrene om børns læring.”

Hvordan samarbejder Lyngens Børnehus med forældrene om barnets og børnegruppens trivsel og læring?

Vi samarbejder med forældrene omkring barnets udvikling, trivsel og dannelse.

Når et barn skal gøres parat til at lære, kræver det et samarbejde mellem forældrene og personalet, og vi har et fælles ansvar.

Vi kommunikerer med forældrene i det daglige, når de afleverer og henter deres børn.

Alle forældre tilbydes en samtale efter barnet har været hos os i ca. 3 mdr. Der holdes samtaler i forbindelse med overgange, fra vuggestue til børnehave og fra børnehave til skole. Vi følger aftalerne om samtaler som beskrevet i TOPI. Forældrene er altid velkomne til at bede om en samtale.

Vi er et børnehus med mange forskellige kulturer, og ved samtaler med flersprogede tilbyder vi altid tolkebistand.

Når der er et nyopstartet barn, eller hvis afleveringerne er svære, tilbyder vi forældrene, at de altid er velkomne til at ringe og høre om, hvordan det går.

Vi informerer om planlægninger og aktiviteter til forældrene på Børnenettet, og lægger også billeder samt små fortællinger fra vores hverdag der.

[Forventninger om at bruge Aula](#)

Børn i udsatte positioner

”Det skal fremgå af den pædagogiske læreplan, hvordan det pædagogiske læringsmiljø tager højde for børn i udsatte positioner, så børnenes trivsel, læring, udvikling og dannelse fremmes.”

Hvordan skaber vi et pædagogisk læringsmiljø, der tager højde for og involverer børn i udsatte positioner, så børnenes trivsel, læring, udvikling og dannelse fremmes?

Alle børn er unikke og har forskellige udgangspunkter og forudsætninger.

De skal alle opleve at være anerkendt og værdsat, udfordres og opleve mestring i lege og aktiviteter og vores læringsmiljøer skal tage højde for børn i udsatte positioner.

Vi skal sikre, at disse børn har adgang til børnefællesskaber, hvor de oplever trivsel og udvikling.

Det er vigtigt, at personalet støtter børn i udsatte positioner til at blive inkluderet i legen med andre børn og indgå i børnefællesskaber.

I Lyngens Børnehus ser vi hvert barn som unikt og møder barnet med anerkendelse og har fokus på barnets ressourcer, kompetencer og potentialer. Vi bruger TOPI trivselsskemaer x 2 om året. Når vi har børn i gule og røde positioner, inddrages forældrene, så vi sammen kan analysere barnets udfordringer og udarbejde en handleplan. På den måde sikrer vi barnets trivsel og udvikling. Jævnfør den Tværfaglige Model, afholder vi Tværfagligt Forum, hvor eksterne samarbejdspartnere er med, for at vi kan blive klogere på muligheder og tiltag, som er nødvendige for barnets trivsel og udvikling.

Sammenhæng til børnehaveklassen

”Det skal fremgå af den pædagogiske læreplan, hvordan der i børnenes sidste år i dagtilbuddet tilrettelægges et pædagogisk læringsmiljø, der skaber sammenhæng til børnehaveklassen.”



Hvordan tilrettelægger vi vores pædagogiske læringsmiljø for de ældste børn, så det skaber sammenhæng til børnehaveklassen?

Førskolegruppen tilbringer en stor del af dagen i en selvstændig enhed (Løvehulen), hvor vi prioriterer en struktur, der forbereder børnene til at kunne starte i skole, og understøtter deres nysgerrighed i forhold til kommende skolestart.

Her får børnene mulighed for at indgå i et større børnefælleskab med fokus på skoleparathed – turde stå frem, møde nye udfordringer, lytte, turtagning, modtage samt efterleve en kollektiv besked og øve vedholdenhed.

For at skabe den bedste overgang til skolen og til nye børnefælleskaber samarbejder vi i månederne januar til juni med de omkringliggende børnehuse. Vi mødes en gang om måneden, hvor børnene får mulighed for at skabe relationer på tværs af børnegrupperne.

Børnehusene skiftes til at forberede en planlagt pædagogisk aktivitet.

Fra april og frem til skolestart besøger personalet sammen med børnene Houlkær skolen flere gange og er med til morgensang og nogle gange undervisningen.

Derudover mødes børnehavebørnene med en 3. klasse på skolen, hvor hvert barn får en læseven, som læser højt/laver opgaver sammen med dem.

Øvrige krav til indholdet i den pædagogiske læreplan

Inddragelse af lokalsamfundet

”Det skal fremgå af den pædagogiske læreplan, hvordan dagtilbuddet inddrager lokalsamfundet i arbejdet med etablering af pædagogiske læringsmiljøer for børn.”

Hvordan inddrager vi lokalsamfundet i arbejdet med at skabe pædagogiske læringsmiljøer for børn?

I vores arbejde med at etablere pædagogiske læringsmiljøer for børn vurderer vi, at det er vigtigt at inddrage lokalsamfundet.

Dette gør vi på følgende måde i Lyngens børnehus:

Vi bruger naturen omkring Børnehuset, blandt andet søen bag børnehuset, Granadaskoven, skolesøen samt Vikingelegepladsen.

Vi besøger også de to andre børnehuse i området.

Vi tager på ture til det lokale bibliotek, hvor vi bl.a. læser i bøger, låner bøger, ser teaterforestillinger og lign.

Vi har et samarbejde med den lokale kirke.

Vi samarbejder med bydelsmødrene samt Fælles sekretariatet

Vi besøger med de kommende skolebørn, en 3. klasse på Houlkær skolen, hvor hvert barn får en læseven, bliver vist rundt på skolen og oplever hvordan det er at gå i skole.

Vi har et samarbejde med dagplejerne i Område Øst.

Arbejdet med det fysiske, psykiske og æstetiske børnemiljø

”Arbejdet med det fysiske, psykiske og æstetiske børnemiljø i dagtilbuddet skal integreres i det pædagogiske arbejde med etablering af pædagogiske læringsmiljøer.

Børnemiljøet skal vurderes i et børneperspektiv, og børns oplevelser af børnemiljøet skal indtages under hensyntagen til børnenes alder og modenhed.”

Hvordan integrerer vi det fysiske, psykiske og æstetiske børnemiljø i det pædagogiske læringsmiljø?

Fysiske børnemiljø:

Vi fordeler børnene ud i rummene og bruger legepladsen meget. Legepladsen har et kuperet terræn som kan være udfordrende for børn med motoriske udfordringer

Vi har tænkt over indretningen af vores rum, hvor hvert rum har nogle forskellige funktioner.

Vi har fokus på hvordan vi kan støjdempe i de forskellige rum og aktiviteter.

Den ældste gruppe i børnehaven, går så vidt det er muligt hver dag i Løvehulen.

Psykiske børnemiljø:

Vi er opmærksomme på, at vi som personale via vores optræden, tale, udstråling og handlinger, er rollemodeller for børnene

Vi arbejder med at skabe den gensidige respekt og tolerance, børnene imellem.

Vi giver plads til børns forskelligheder, da hvert barn er unikt og skal behandles forskelligt, og personalet skal være opmærksomme på at forebygge mobning børnene imellem.

Vi arbejder med børnene i små grupper, så der er plads og rum til, at det enkelte barn kan trives og udvikles.

Æstetiske børnemiljø:

Vi dokumenterer børnenes aktiviteter, kreationer udstilles i glasmontre og på vægge, hvor børnene kan vise forældre og andre børn, hvad de er optaget af.

Vi arbejder med dokumentation i børnehøjde og med at følge børnenes interesser og spor i planlægningen af aktiviteter.

Vi pirrer til børnenes kreativitet, ved at starte forskellige aktiviteter op i små grupper, som ikke nødvendigvis har et bestemt "facit" eller mål.

De seks læreplanstemaer

"Den pædagogiske læreplan skal udarbejdes med udgangspunkt i seks læreplanstemaer samt mål for sammenhængen mellem læringsmiljøet og børns læring.

Det skal fremgå af den pædagogiske læreplan, hvordan det pædagogiske læringsmiljø understøtter børns brede læring inden for og på tværs af de seks læreplanstemaer."

Alsidig personlig udvikling

"Alsidig personlig udvikling drejer sig om den stadige udvidelse af barnets erfaringsverden og deltagelsesmuligheder. Det forudsætter engagement, livsduelighed, gåpåmod og kompetencer til deltagelse."



Pædagogiske mål for læreplanstemaet:

1. Det pædagogiske læringsmiljø skal understøtte, at alle børn udfolder, udforsker og erfarer sig selv og hinanden på både kendte og nye måder og får tillid til egne potentialer. Dette skal ske på tværs af blandt andet alder, køn samt social og kulturel baggrund.
2. Det pædagogiske læringsmiljø skal understøtte samspil og tilknytning mellem børn og det pædagogiske personale og børn imellem. Det skal være præget af omsorg, tryghed og nysgerrighed, så alle børn udvikler engagement, livsduelighed, gåpåmod og kompetencer til deltagelse i fællesskaber. Dette gælder også i situationer, der kræver fordybelse, vedholdenhed og prioritering.

Hvordan understøtter vores pædagogiske læringsmiljø børnenes alsidige personlige udvikling?

Herunder, hvordan vores pædagogiske læringsmiljø:

- Understøtter de to pædagogiske mål for temaet Alsidig personlig udvikling
- Tager udgangspunkt i det fælles pædagogiske grundlag
- Ses i samspil med de øvrige læreplanstemaer.

I Lyngens Børnehus:

Det er vores opgave som pædagogisk personale, under hensyn til barnets alder og kompetencer at støtte op om barnets udvikling. Børn skal blive selvstændige individer, der kender egne grænser og kan tage egne initiativer og valg. Samtidig skal de kunne være sammen med, tage hensyn og forsøge at forstå andre mennesker. Vi udvikler vores "selv" i samspil med andre. Det er derfor en vigtig pædagogisk opgave at støtte op om barnet gennem ord og handlinger, for at barnet er i trivsel og god udvikling.

Vuggestue:

Vi følger vores struktur i vuggestuen med tre stuer, hvor børnene bliver delt i mindre grupper, da det giver mere tid til det enkelte barn, og vi bestræber os på at alle børn bliver set og føler sig set.

Vi er bevidste om hvem vi sætter sammen i forhold til relations dannelse og udviklingsniveau.

Vi ser på hvilke børn, der fungerer godt socialt, og hvem der kunne have glæde af at tilbringe mere tid sammen. I situationer, børnene imellem, hvor der opstår konflikter, går vi foran og guider børnene og sætter ord på.

Praksiseksempler

Vi ser et barn, der i en stor børnegruppe trækker sig både verbalt og socialt. Efter en periode i en mindre gruppe har barnet fået trygheden til at opsøge de andre børn, og er mere deltagende på alle punkter.

KVALid side 44-45 Leg

"Det pædagogiske personale indtager en medlegende rolle. De følger børnene i legen og har dialoger med børnene om deres valg af legetemaer og materialer (også de børn, der endnu ikke har udviklet deres sprog)"

- God kvalitet

Børnehave:

Vi ser børnene og giver dem mulighed for at være i centrum

Vi støtter de ideer og initiativer børnene kommer med

Vi støtter og guider børnene i at tage ansvar, skabe relationer og vise hensyn overfor andre

Praksiseksempel:

Til legetøjsdag holder vi samling, hvor enkelt barn på skift kommer ind i midten. Barnet fortæller de andre børn og voksne, om legetøjet barnet har med og de andre får mulighed for at se og mærke legetøjet.

Eks. 1 voksen og 2 børn henter maden til frokost i køkkenet. Børnene præsenterer maden for de andre børn i gruppen ved at fortælle hvad vi skal spise. Derefter fordeler de maden på bordene. Når maden er fordelt er vi klar til spisning.

Praksiseksempel:

To drenge leger med dinoer. 1 pige står og kigger på drengene, der leger. Den voksne spørger pigen, om hun gerne vil lege med drengene - pigen nikker. Den voksne siger til pigen, at hun skal prøve at spørge, om hun må være med. Pigen kigger på drengene, og de har hørt, hvad den voksne sagde og siger, at hun gerne må være med.

Kvalid (side 50) Høj kvalitet - Det pædagogiske personale er opmærksomme på det enkelte barn, dets placering i børnegruppen og på hele gruppen, samt at skabe og fastholde fælles opmærksomhed i både vokseninitierede aktiviteter og i børnenes lege.

Praksiseksempel:

En pige sidder og leger med lego, og en dreng kommer hen og ødelægger det hun bygger. Hun bliver ked af det og fortæller en pædagog hvad der er sket. Pædagogen taler med de to børn og spørger drengen om det er fordi han gerne vil lege med pigen. Drengen siger ja og pædagogen siger til pigen at han skal prøve at spørge pigen om hun vil lege, i stedet for at ødelægge hendes lego

Social udvikling

”Social udvikling er udvikling af sociale handlemuligheder og deltagelsesformer og foregår i sociale fællesskaber, hvor børnene kan opleve at høre til, og hvor de kan gøre sig erfaringer med selv at øve indflydelse og med at værdsætte forskellighed.

Gennem relationer til andre udvikler børn empati og sociale relationer, og læringsmiljøet skal derfor understøtte børns opbygning af relationer til andre børn, til det pædagogiske personale, til lokal- og nærmiljøet, til aktiviteter, ting, legetøj m.m.”



Pædagogiske mål for læreplanstemaet:

1. Det pædagogiske læringsmiljø skal understøtte, at alle børn trives og indgår i sociale fællesskaber, og at alle børn udvikler empati og relationer.
2. Det pædagogiske læringsmiljø skal understøtte fællesskaber, hvor forskellighed ses som en ressource, og som bidrager til demokratisk dannelse.

Hvordan understøtter vores pædagogiske læringsmiljø børnenes sociale udvikling?

Herunder, hvordan vores pædagogiske læringsmiljø:

Understøtter de to pædagogiske mål for temaet Social udvikling

Tager udgangspunkt i det fælles pædagogiske grundlag

Ses i samspil med de øvrige læreplanstemaer.

I Lyngens Børnehus:

Vi udvikler os som mennesker i sociale fællesskaber og i samspil med andre børn og voksne. Det er vigtigt, at børn oplever at høre til, at være en del af et fællesskab. For at barnet kan opleve sig selv som en aktiv og betydningsfuld part i fællesskabet, må barnet opnå kendskab til og forståelse af menneskers forskelligheder og ligheder.

Vi spejler os i hinanden, sammenligner os i forhold til og med andre. Vi er hinandens forudsætninger, for at opleve os som en del af en gruppe, eller en familie. Vi skal dele oplevelser og følelser, som styrker os i, at vi hver især er betydningsfulde for andre, og ethvert barn skal derfor være en del af et eller flere fællesskaber.

Vuggestuen:

Vi har lavet en ekstra gruppe, som består af de ældste vuggestuebørn og to voksne. Det har vi gjort for at gøre overgangen til børnehaven lettere og for at skabe et større samarbejde med den yngste gruppe i børnehaven.

Uanset alder udfordrer og styrker børnene hinanden sprogligt.

Vi oplever, at de små grupper styrker relationerne mellem børnene på tværs af køn og kultur.

Praksis eksempler:

Et barn står ved lågen og kigger, et andet barn kommer hen og spørger, om de skal holde i hånden. De løber smilende ned mod rutsjebanen, og det ene barn råber "vi holder i hånden, vi holder i hånden". De to børn kommer fra forskellige kulturer.

To børn står på badeværelset og vasker fingre, det ene barn kan ikke få håndklædepapiret ud, det andet barn drejer på knappen, papiret kommer ud, og hun giver det første barn et stykke papir.

KVALid s. 32-33 Dannelse og børneperspektiv

"Børnenes perspektiver (verbale som nonverbale) inddrages i processen omkring planlægning og evaluering Af aktiviteter og lege"

- God kvalitet

Børnehave:

Vi skaber sociale fællesskaber, hvor børnene oplever at høre til samt gennem medindflydelse bliver aktive medspillere til lege, aktiviteter og samvær.

Vi guider og støtter børnene i at skabe relationer på tværs af køn, kultur og alder, i at sige til og fra, at mærke egne følelser samt kunne sætte sig ind i andres følelser samt udsætte behov.

Vi støtter og guider børnene i forhold til sociale spilleregler.

Praksis eksempler:

De mellemste børnehavebørn vil rigtig gerne hjælpe de yngste børnehavebørn i garderoben – når de kommer ind ude fra legepladsen.

Dette sker da de har set de ældste børnehavebørn gøre det mange gange.

Nogle børn opdager, at der er æbler på et af træerne. De går fælles i gang med at ryste træet. Når et æble falder til jorden, skiftes børnene til at få et æble.

Det er svært at få flere æbler ned, så børnene råber på flere af børnene "vi har brug for flere kræfter", "ryst hårdere"

Efter mange anstrengelser ryger der et par æbler mere ned. "Godt gået" råber en.

Eksempel:

En pige er blevet færdig med at tage tøjet på og sidder på sit rum i garderoben. Pludselig rejser hun sig op. Går hen til en dreng og spørger om hun skal hjælpe ham med flyverdragten. Drengen nikker, og hun hjælper ham.

Kvalid (side 34): God kvalitet - Det pædagogiske personale har fokus på både børns fysiske, psykiske og sociale trivsel. Der arbejdes både med barn-voksen og barn-barn relationer.

Kommunikation og sprog

"Børns kommunikation og sprog tilegnes og udvikles i nære relationer med barnets forældre, i fællesskaber med andre børn og sammen med det pædagogiske personale.

Det centrale for børns sprogtiltagelse er, at læringsmiljøet understøtter børns kommunikative og sproglige interaktioner med det pædagogiske personale. Det er ligeledes centralt, at det pædagogiske personale er bevidst om, at de fungerer som sproglige rollemodeller for børnene, og at børnene guides til at indgå i fællesskaber med andre børn."



Pædagogiske mål for læreplanstemaet:

1. Det pædagogiske læringsmiljø skal understøtte, at alle børn udvikler sprog, der bidrager til, at børnene kan forstå sig selv, hinanden og deres omverden.
2. Det pædagogiske læringsmiljø skal understøtte, at alle børn opnår erfaringer med at kommunikere og sprogliggøre tanker, behov og ideer, som børnene kan anvende i sociale fællesskaber.

Hvordan understøtter vores pædagogiske læringsmiljø børnenes kommunikation og sprog?

Herunder, hvordan vores pædagogiske læringsmiljø:

- Understøtter de to pædagogiske mål for temaet Kommunikation og sprog
- Tager udgangspunkt i det fælles pædagogiske grundlag
- Ses i samspil med de øvrige læreplanstemaer.

I Lyngens Børnehus:

Som mennesker anvender vi sprog, for at vi kan gøre os forståelige for omverdenen.

En tidlig samt alderssvarende stimulering af barnets ordforråd og sprogforståelse er en vigtig del af det pædagogiske arbejde. Et nuanceret sprog, evnen til at opbygge sætninger og stort ordforråd, har betydning for vores oplevelse af at blive forstået af andre, og kunne begå os i verden omkring os. Derudover har barnets sproglige kompetencer betydning for dets evne til at udvikle læse-, skrive- og matematiske færdigheder senere i livet.

Vuggestuen:

Vi har stort fokus på sprogarbejdet.

Vi har lavet forskellige sangkufferter, som vi kan tage frem både formiddag og eftermiddag.

De voksne sætter ord på situationen og barnets følelser, samt italesætter barnets muligheder.

Vi spørger nysgerrigt ind, til det børnene er optaget af.

Vi lærer børnene at lytte til hinanden.

Praksiseksempel:

Dreng 1,9 år flersproget, bruger ikke sin stemme så meget. En pige som har meget sprog har taget nogle frugter ned. Pigen tager en melon og synger om melonen. Drengen smiler. Så tager hun en appelsin og siger appelsin. Den voksne tager et æble og siger æble. Drengen siger smaskelyde. Drengen smiler hele tiden og har øjenkontakt med den voksne og pigen. Han tager en pomfrit og siger oj, oj. Den voksne smiler og siger ja det er en pomfrit. Så tager pigen hele kassen og tømmer den – både pigen og drengen griner sammen og kigger på hinanden

KVALid s. 50-51 Læring

”Det pædagogiske personale er opmærksomme på, hvad børnene er optaget af, og anvender dette til at udvide læringssituationen.”

- god kvalitet

Børnehaven:

Vi spørger nysgerrigt ind, til det børnene er optaget af

Vi er gode og positive rollemodeller, som sætter ord på

Vi hjælper børnene til at indgå i dialoger – fx på legepladsen, til samling og spisning

Vi opfordrer og støtter børnene i at sætte ord på, det der optager dem

Vi lærer børnene at lytte til hinanden.

Vi har samtaler i hverdagen og sproggrupper flere gange om ugen – her deltager de børn som har brug for støtte til at udvikle sproget.

I samarbejde med logopæden kvalificerer vi sprogundervisningen til det enkelte barn.

Vi anvender sprogtest, som et pædagogisk redskab til at højne sprogundervisningen.

Praksiseksempler:

Til samling fortæller børnene om, hvad der optager dem, hvad de har oplevet, lytter til hinanden samt spørger ind til hinandens fortællinger. Ligesom vi også synger og læser.

4 børn sidder på den store gyng. I starten snakker de i munden på hinanden. En dreng begynder at synge "Hjulene på bussen". Kort efter synger de alle med. Han laver fagter, og de andre børn følger ham. Sådan fortsætter det i lidt tid. Sangen forstummer lige så stille. Et andet barn ligger sig så hovedet er ud over gyngen. De andre børn ser det, og de vil også prøve.

Eksempel:

To drenge sidder over for hinanden, da vi spiser formiddagsmad. Den ene dreng begynder at hoste. Den anden dreng spørger, om han har fået noget mad i luftrøret. Drengen svarer, at det har han. De andre børn rundt om bordet følger interesseret med i samtalen.

Den ene af drengene spørger den voksne, hvor luftrøret sidder - i den ene eller anden side af halsen, og hvordan det ser ud. Den voksne henter en iPad, og sammen med børnene finder de billeder af det, og snakker videre om, hvad der sker med maden, når det ikke kommer i luftrøret men i spiserøret.

Kvalid (side 52): Høj kvalitet - Det pædagogiske personale er oftest opmærksomme på børnene. De arbejder bevidst med børnenes læringsmuligheder, og oftest med afsæt i børnenes perspektiver og interesser. Dertil skaber det pædagogiske personale fælles opmærksomhed ved at rammesætte situationer til fordybelse, som skaber mulighed for trivsel, læring, udvikling og dannelse.

Det pædagogiske personale skaber fælles opmærksomhed ved at rammesætte situationer til fordybelse, som skaber mulighed for trivsel, læring, udvikling og dannelse.

Krop, sanser og bevægelse

"Børn er i verden gennem kroppen, og når de støttes i at bruge, udfordre, eksperimentere, mærke og passe på kroppen – gennem ro og bevægelse – lægges grundlaget for fysisk og psykisk trivsel.

Kroppen er et stort og sammensat sansesystem, som udgør fundamentet for erfaring, viden, følelsesmæssige og sociale processer, ligesom al kommunikation og relationsdannelse udgår fra kroppen".



Pædagogiske mål for læreplanstemaet:

1. Det pædagogiske læringsmiljø skal understøtte, at alle børn udforsker og eksperimenterer med mange forskellige måder at bruge kroppen på.
2. Det pædagogiske læringsmiljø skal understøtte, at alle børn oplever krops- og bevægelsesglæde både i ro og i aktivitet, så børnene bliver fortrolige med deres krop, herunder kropslige fornemmelser, kroppens funktioner, sanser og forskellige former for bevægelse.

Hvordan understøtter vores pædagogiske læringsmiljø udviklingen af børnenes krop, sanser og bevægelse?

Herunder, hvordan vores pædagogiske læringsmiljø:

- Understøtter de to pædagogiske mål for temaet Krop, sanser og bevægelse
- Tager udgangspunkt i det fælles pædagogiske grundlag
- Ses i samspil med de øvrige læreplanstemaer.

I Lyngens Børnehus:

Børn udvikler i bevægelsesfællesskaber grundlæggende motoriske færdigheder, som styrker deres forudsætninger for at udvikle sig. Børn undersøger verden gennem brug af kroppen, og det de sanser. Børnenes kendskab til, og brug af kroppen, sanserne og bevægelse styrker deres forudsætninger for udvikling og trivsel. Vi skal derfor skabe læringsmiljøer, hvor børnene har mulighed for at erfare verden med og gennem deres krop.

Vuggestuen:

Vi udfordrer børnene motorisk både inde og ude. Indendørs benytter vi puderummet og tager sansegyn-gen frem. Udendørs bruger vi legepladsen, som er kuperet terræn, og gynger og rutsjebane stimulerer sanserne. Vi finder cykler og scootere frem, så der er til forskellige udviklingsniveauer. Vi tager på ture i skoven hvor terrænet er ujævnt og udfordrende.

Vi udfordrer og styrker børnenes motorik, når de skal kravle op på puslebordet og i krybberne. De mindste børn bliver motorisk udfordret, ved at få muligheden for selv at kravle rundt og opleve og sanse legepladsen.

Praksiseksempler:

Vuggestuen er ude og gå en tur, det begynder at regne på vejen tilbage til børnehuset. Børnene hopper i vandpytter, et af børnene får vand ind i gummistøvlerne og siger til pædagogen, at fødderne er våde. Et af de yngste børn sidder i barnevognen og får regnen ned i hovedet, barnet kigger op og griner. Et barn med motoriske udfordringer er i en periode blevet guidet af en voksen til at kravle op på puslebordet. En eftermiddag i vuggestuen er barnet uopfordret kravlet op på puslebordet, og viser stor glæde over sin egen mestring.

KVALid s. 50-51 Læring

”Som ovenfor, og dertil er det pædagogiske personale opmærksomme på alle børns trivsel og støtter aktivt børnenes koncentration ved at justere deres opmærksomhed til det, børnene er optaget af”

- Høj kvalitet

Børnehaven:

Personalet er vigtige rollemodeller i forhold til sundhed i et bredt perspektiv - eks. sund kost og glæde ved bevægelse. Vi er aktive rollemodeller som igangsætter alderssvarende lege og aktiviteter både ude og inde. Vi støtter børnene i at udforske verden gennem deres krop og sanser, for at de får fornemmelse af egne kropslige ressourcer – bl.a. ved indretning af rum såvel ude som inde

Praksiseksempel:

På ture ud af huset bruger vi ofte skoven, som er bag børnehuset. Her har vi i fællesskab mulighed for at udforske samt udfordre kroppen. Vi løber, går og bevæger os i forskelligt terræn, vi kravler over væltede træer osv. Samtidig stimuleres børnenes sanser også på turene.

I puderummet leger en gruppe børn. De leger ”jorden er giftig”. De bruger madrasser, puder og hula hop ringe. De balancerer og falder ned. Børnene griner og syntes, at legen er sjov.

Eksempel:

To voksne er på tur sammen med en gruppe børn ned i skoven bag børnehaven. Vi går ned mod søen, hvor terrænet er kuperet. Der er ligeledes højt græs og lavthængende grene.

Den ene voksen løber forrest med de børn, som har lyst til at løbe, mens den anden går bagerst og hjælper de børn, som har brug for en hånd til at komme igennem terrænet.

Kvalid (side 57): Høj kvalitet - Det pædagogiske personale arbejder bevidst (både inde og ude) med at motivere børn til bevægelsesglæde og er bevidste om deres betydning, som rollemodeller ift. bevægelse.

Natur, udeliv og science



”Naturoplevelser i barndommen har både en følelsesmæssig, en kropslig, en social og en kognitiv dimension.

Naturen er et rum, hvor børn kan eksperimentere og gøre sig de første erfaringer med naturvidenskabelige tænke- og analysemåder. Men naturen er også grundlag for arbejdet med bæredygtighed og samspillet mellem menneske, samfund og natur.”

Pædagogiske mål for læreplanstemaet:

1. Det pædagogiske læringsmiljø skal understøtte, at alle børn får konkrete erfaringer med naturen, som udvikler deres nysgerrighed og lyst til at udforske naturen, som giver børnene mulighed for at opleve menneskets forbundethed med naturen, og som giver børnene en begyndende forståelse for betydningen af en bæredygtig udvikling.
2. Det pædagogiske læringsmiljø skal understøtte, at alle børn aktivt observerer og undersøger naturfænomener i deres omverden, så børnene får erfaringer med at genkende og udtrykke sig om årsag, virkning og sammenhænge, herunder en begyndende matematisk opmærksomhed.

Hvordan understøtter vores pædagogiske læringsmiljø, at børnene gør sig erfaringer med natur, udeliv og science?

Herunder, hvordan vores pædagogiske læringsmiljø:

Understøtter de to pædagogiske mål for temaet Natur, udeliv og science

Tager udgangspunkt i det fælles pædagogiske grundlag

Ses i samspil med de øvrige læreplanstemaer.

I Lyngens Børnehus:

Har vi en stor dejlig legeplads, som er meget kuperet i terræn, med grønne områder omkring børnehuset

og børnehuset er placeret tæt på skov og by. Vi er ude hver dag, fordi vi mener, børn skal opleve turen og udeliv gennem egen sansning. Naturen rummer rige muligheder for at udfordre sig selv, være sammen med andre, og bruge sit sprog og sin krop. Vi anvender ofte Viborg Kommunes Naturrole, og gør brug af naturvejlederne. Vi har i Lyngens Børnehus levende fisk og kaniner, som børnene hjælper til med at fodre.

Vuggestuen:

Vi går tur i nærområdet, på legeplads, i skov og i by, hvor vi snakker om dyr. Vi laver fuglemad og hænger det ud til fuglene, vi snakker om hvilke fugle der kommer forbi.

Vi sår blomster, karse og følger processen. Vi snakker om, hvad frøene bliver til, og børnene er med til vande blomsterne.

Vi snakker om dyr, som vi ser på vores gåture, løfter en sten og ser, hvem der bor her.

Vi tager på besøg i dyrehandlen.

Derudover besøger vi naturskolerne, hvor en naturvejleder fortæller om naturen.

Praksisfortællinger:

1. En gruppe børn er på tur til naturskolen. Vi skal lede efter regnorme sammen med naturvejlederen. På vores jagt efter regnorme, møder vi en masse snegle. Naturvejlederen fortæller børnene om sneglene og prikkes til en med en pind. Efterfølgende når børnene er på tur i skoven, stopper de op hver gang, de ser en snegl, sætter sig og prikkes til den med en pind.

På legepladsen fandt vi en tudse i den lille sandkasse. Børnene var meget optagede og spørgende. Vi slap den fri, så børnene kunne se, hvordan den hoppede og kravlede væk. Efterfølgende gik vi over til planchen og kiggede på, hvilket dyr det var, vi havde set.

Praksisfortælling:

En dag med dejligt vejr valgte vi at gå ud på legepladsen. Børnene startede i sandkassen, men endte oppe på fuglegyngen. De var mange, så vi skulle tælle til ti. Vi sang små indianere – og så lavede vi fagter igen og talte om hvor solen kom fra. Da andre personaler kom, var alle børn optagede at fortælle hvad de havde oplevet.

Evaluering:

Personalet bruger sin stemme til at skabe fælles opmærksomhed – børnene er medbestemmende i hvad de skal synge – de taler om regnbuen og solen (solen skinner i deres ansigt) som aktuelt børnene har interesser i. Der blev skabt et følelsesmæssigt fællesskab, hvor alle kunne være med og personalet skabte rammen ved at sige, at der skulle være plads til alle i fællesskabet. Personalet italesatte at der kunne være trangt og de kunne komme til at sparke til hinanden men at det ikke var med vilje.

KVALid s. 48-49 Børnefællesskaber

"Det pædagogiske personale er opmærksomme på det enkelte barn, dets placering i børnegruppen og på hele gruppen, samt på at skabe og fastholde fælles opmærksomhed i både vokseninitierede aktiviteter og i børnenes lege"

- Høj kvalitet

Børnehaven:

Vi hjælper børnene med at få kendskab til de forskellige årstider

Vi hjælper børnene med at udforske materialerne i naturen, og gennem deres naturoplevelser får de udviklet deres sanser

Vi hjælper børnene med at få viden om naturen og planter og de dyr og kryb der lever i Danmark

Vi tilrettelægger læringsmiljøet, så børnene får mulighed for at eksperimentere med mængder, rum og form som en begyndende matematiske opmærksomhed.

Praksisfortællinger:

En gruppe børn og 2 voksne er på tur ned til søen bag børnehuset. Pludselig kommer der 5 hjorte løbende over markerne. Alle børn står stille. Børnene har mange spørgsmål bl.a. "Hvad spiser de?" Vi bliver enige om at undersøge det på iPad'en, når vi kommer hjem.

En gruppe børn er ofte på tur ned til området bag børnehuset, hvor der findes skov og sø. Her har vi bl.a. fundet en rævehule, som vi har besøgt mange gange. Vi har sat en snor op ved hulen, for at se om ræven har været forbi.

Praksiseksempel:

Frø emne:

I foråret havde vi om frøer og deres udvikling. En gang i ugen gik vi ned til søen, med vores fiskenet og akvarier, der fandt vi haletudserne, som vi kiggede på og talte om. Nogle børn kom på sange, som handlede om frøer, som vi sang. Inden vi gik hjem, satte vi dem ud igen. Vi fik gode samtaler om, hvorfor de skulle ud igen og ikke med hjem. Dette er for at give børnene en forståelse og respekt for at passe på dyrene og for naturen. Hjemme fandt vi en Ipad og kiggede på billeder af frøer og flere forskellige sange omhandlende frøer. Børnene blev så optaget af emnet, at de selv tog initiativ til at finde frøer på legepladsen og gik rundt med dem og viste dem stolte frem.

Kvalid (side 58): Høj kvalitet - Der er mange varierede naturmaterialer til rådighed og det pædagogiske personale gennemfører aktiviteter, hvor der samtales med børnene i et lærings- og dannelsesperspektiv.



Kultur, æstetik og fællesskab

”Kultur er en kunstnerisk, skabende kraft, der aktiverer børns sanser og følelser, ligesom det er kulturelle værdier, som børn tilegner sig i hverdagslivet.

Gennem læringsmiljøer med fokus på kultur kan børn møde nye sider af sig selv, få mulighed for at udtrykke sig på mange forskellige måder og forstå deres omverden.”



Pædagogiske mål for læreplanstemaet:

1. Det pædagogiske læringsmiljø skal understøtte, at alle børn indgår i ligeværdige og forskellige former for fællesskaber, hvor de oplever egne og andres kulturelle baggrunde, normer, traditioner og værdier.
2. Det pædagogiske læringsmiljø skal understøtte, at alle børn får mange forskellige kulturelle oplevelser, både som tilskuere og aktive deltagere, som stimulerer børnenes engagement, fantasi, kreativitet og nysgerrighed, og at børnene får erfaringer med at anvende forskellige materialer, redskaber og medier.

Hvordan understøtter vores pædagogiske læringsmiljø, at børnene gør sig erfaringer med kultur, æstetik og fællesskab?

Herunder, hvordan vores pædagogiske læringsmiljø:

- Understøtter de to pædagogiske mål for temaet Kultur, æstetik og fællesskab
- Tager udgangspunkt i det fælles pædagogiske grundlag
- Ses i samspil med de øvrige læreplanstemaer.

I Lyngens Børnehus:

Det er gennem mødet med andre og det anderledes, at man definerer sit eget kulturelle ståsted og genkender egne kulturelle rødder. Mødet med andre udtryksformer giver børnene kendskab til at menneskers sprog, vaner og levevilkår kan være forskellige.

Børnene skal kende til vores fælles danske kultur, oplevelser og traditioner. F.eks. markering af fødselsdage og udvalgte højtider. I børnehuset møder barnet en kulturel mangfoldighed i forhold til etnicitet. Det er derfor vigtigt, at vi skaber læringsmiljøer med mulighed for at opleve kunst, kultur og for selv at udtrykke sig æstetisk og herunder stifte bekendtskab med forskellige udtryksformer.

Vuggestuen:

Vi giver børnene mulighed for at deltage i Lyngens Børnehus' traditioner, omkring danske traditioner, den danske kultur, højtider og mærkedage.

Vi skaber læringsmiljøer med fokus på kreative aktiviteter indeholdende adgang til forskellige materialer og udtryksformer

At børnene oplever forskellige kunstarter – fx ser teater på biblioteket, hører forskellig slags musik og har adgang til forskellige bøger.

Forældrene informeres gennem Aula

Praksiseksempler:

Når et barn i vuggestuen har fødselsdag, må de selv medbringe noget, vi kan spise til formiddagsmad. Vi sætter flag på barnets rum, flag og fødselsdagstog på bordet og hele vuggestuen samles og synger fødselsdagssang. Der tages billeder som kommer på børnenettet.

Vi har lavet en julekalender, som kommer op hvert år i december. Vi samles hver dag til samling, hvor vi åbner en låge i fællesskab. Bag lågerne er der b.la. ting som en julefortælling, en julesang eller en julegodte.

KVALid s. 8-9 Det pædagogiske læringsmiljø

“Det pædagogiske personale forsøger at involvere og engagere børnene og fastholde deres opmærksomhed i planlagte vokseninitierede aktiviteter”

- God kvalitet

Børnehaven:

At give børnene mulighed for at deltage i Lyngens Børnehus' traditioner, omkring danske traditioner, højtider og mærkedage.

At skabe læringsmiljøer med fokus på kreative aktiviteter indeholdende adgang til forskellige materialer og udtryksformer

At børnene oplever forskellige kunstarter – fx ser teater på biblioteket, hører forskellig slags musik og har adgang til forskellige bøger

Praksiseksempler:

Hvert år til fastelavn er der en kreativ aktivitet i børnehuset. Børnene får her mulighed for fx at lave deres egen maske – der stilles forskellige materialer og redskaber til rådighed, så hvert barn får erfaringer med anvendelsen af disse.

Til frokost snakker vi om den mad, vi skal spise. Nogle børn spørger undrende “hvorfors må vi ikke få den mad, som de andre får?”. Den voksne fortæller, at nogle børn ikke må spise det/ kan tåle det.

Eksempel:

Storbørnsgruppen har i en længere periode arbejdet med musik og bevægelse til musik. I den forbindelse har vi løbende haft besøg af en musikpædagog, for at give os inspiration til hvordan vi kan bruge musik og instrumenter i hverdagen. Efterfølgende er det blevet en integreret del af vores hverdag. Børnene har her stiftet bekendtskab med forskellige sanglege, instrumenter/redskaber og rytmer.

Vi oplever at det er noget alle børn profiterer og er en del af, på trods af forskellige kulturel baggrund og sproglige udfordringer. Vi har efterfølgende set børnene bruge det i forskellige sammenhæng og

relationer. F.eks. på legepladsen hvor et par børn spontant begyndt at tromme på spande og synge, hvor flere og flere hopper med på det.

Kvalid (side 8): God kvalitet - Det pædagogiske personale forsøger at involvere og engagere børnene samt at fastholde deres opmærksomhed i de planlagte vokseninitierede aktiviteter



Evalueringskultur

“Lederen af dagtilbuddet er ansvarlig for at etablere en evalueringskultur i dagtilbuddet, som skal udvikle og kvalificere det pædagogiske læringsmiljø.

Lederen er ansvarlig for, at arbejdet med den pædagogiske læreplan evalueres mindst hvert andet år med henblik på at udvikle arbejdet. Evalueringen skal tage udgangspunkt i de pædagogiske mål og herunder en vurdering af sammenhængen mellem det pædagogiske læringsmiljø i dagtilbuddet og børnenes trivsel, læring, udvikling og dannelse.

Evalueringen skal offentliggøres.

Lederen af dagtilbuddet er ansvarlig for at sikre en løbende pædagogisk dokumentation af sammenhængen mellem det pædagogiske læringsmiljø og børnenes trivsel, læring, udvikling og dannelse. Den pædagogiske dokumentation skal indgå i evalueringen.”

Det er ikke et lovkrav at beskrive dagtilbuddets dokumentations- og evalueringspraksis i den pædagogiske læreplan, men det kan være en fordel i udarbejdelsen af læreplanen at forholde sig til den løbende opfølgning og evaluering af indholdet i læreplanen.

Hvordan skaber vi en evalueringskultur, som udvikler og kvalificerer vores pædagogiske læringsmiljø?

Det vil sige, hvordan dokumenterer og evaluerer vi løbende vores pædagogiske arbejde, herunder sammenhængen mellem det pædagogiske læringsmiljø og de tolv pædagogiske mål?

I Lyngens Børnehus:

Læreplanen er vores vigtigste arbejdsredskab til planlægning og evaluering af vores pædagogiske praksis. Vi anvender læreplanen løbende til både at fastholde og udvikle på vores fælles pædagogiske ståsted. I planlægningen af pædagogiske tiltag indgår overvejelser og beslutninger, om hvordan vi vil evaluere på det vi sætter i gang. Vi bruger børnenettet og Børnehusets hjemmeside, til dagbogsopslag samt billeddokumentation. Vi evaluerer løbende ved hjælp af praksisfortællinger, video/foto og SMTTE – model. Vi drøfter børnehusets tiltag med hinanden, på personalemøder og gruppemøder, og inddrager gerne børnehusets forældreråd. I 22/23 har vi haft Praksiskonsulenter, fra Børne- og undervisningsministeriet tilknyttet. De har kvalificeret vores indsats blandt andet i forhold til sproglige læringsmiljøer, fysiske læringsmiljøer og anvende Kvalid som evalueringsredskab.

Hvordan evaluerer vi arbejdet med den pædagogiske læreplan, som skal foretages mindst hvert andet år?

Her kan I fx kort beskrive, hvordan evaluering af læreplanen kan ses i forhold til jeres evalueringskultur i hverdagen.

Lyngens Børnehus:

Vi vil have det som fast punkt på dagsordenen på den årlige personalelørdag.

Vi vil x 1 i kvartalet have en evaluering af Den styrkede læreplan i forhold til de temaer/projekter, vi udvikler.

Her vil vi anvende Kvalid og evalueringscirklen til evaluering.

Evalueringen er baseret på hverdagsbeskrivelser, video og observationer.